

FERRI

Ventes aux Enchères et Expertises

ŒUVRES CHOISIES :
BIJOUX
ARTS DÉCORATIFS
ART CONTEMPORAIN

Vendredi 17 décembre 2021 à 15H00

Drouot - Richelieu, salle 7 - 9, rue Drouot - 75009 Paris

Expositions publiques :

Le jeudi 16 décembre, de 11 heures à 20 heures

Le matin de la vente, de 11 heures à 12 heures.

Téléphone pendant l'exposition et la vente : 01 48 00 20 07

Alexandre FERRI - Bruno MAUVAIS

Commissaires-Priseurs

Olivier BRICARD

DROUOT.com
 Live

53, rue Vivienne - 75002 Paris - Tél. 01 42 33 11 24 - E-mail : ferri.cp@ferri-drouot.com - www.ferri-drouot.com

LES SERVICES

DE L'HÔTEL
DROUOT

**Consulter le calendrier
et les catalogues**
www.drouot.com

Acheter sur internet
www.drouot.com

Expédier vos achats
The Packengers
[www.drouot.com/Hôtel Drouot/
Infos pratiques/Livraison](http://www.drouot.com/Hôtel Drouot/Infos pratiques/Livraison)

Stocker vos achats
[www.drouot.com/Hôtel Drouot/
Infos pratiques/Magasinage](http://www.drouot.com/Hôtel Drouot/Infos pratiques/Magasinage)

Hôtel des ventes Drouot
9, rue Drouot - Paris 9^e
+33 (0)1 48 00 20 00
www.drouot.com



BIJOUX

Cabinet DECHAUT STETTEN & Associés

10, rue du Chevalier de Saint George
75001 PARIS
Tél. 01 42 60 27 14
Courriel : contact@dechautstetten.com
(A décrit les lots 1 à 22)

ARTS DÉCORATIFS DU XX^e
SIÈCLE

Madame Amélie MARCILHAC

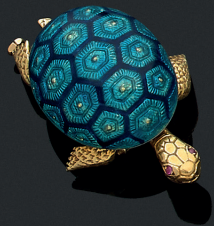
5, rue de Nesle
75006 Paris
Tél. 01 43 26 00 47
Courriel : info@marcilhacexpert.com
(A décrit les lots 23, 24 et 25)

DESSINS ET TABLEAUX
MODERNES

Cabinet BRUN PERAZZONE

14, rue Favart
75002 PARIS
Tél. 01 42 60 45 45
Courriel : brun.perazzone@gmail.com
(A décrit les lots 41 à 45)

1. **Poudrier rond** en or jaune 18K (750) à décor guilloché rayonnant.
Signé *Chaumet Paris*, numéroté 3205.
Poinçon du joaillier.
Dans une pochette.
Diam. env. 6,5 cm - Poids brut : 63,59 g 1 600 / 2 000 €
2. **Clip de corsage** en or jaune 18K (750) stylisé d'un ananas serti de saphirs roses semés d'émeraudes et sommé d'une émeraude taillée en cabochon, soulignée de feuilles, comme la tige, ciselées.
Signé *Schlumberger Paris*.
Vers 1980.
Dans un écrin de la maison Schlumberger.
Haut. env. 5,5 cm - Poids brut : 35,70 g 4 000 / 6 000 €
3. **Clip de corsage** en or jaune 18K (750) stylisé d'une tortue, la carapace émaillée bleu à décor d'écailles.
Signé *Boucheron Paris*
Vers 1980.
Haut. 3,5 cm - Poids brut : 12,92 g 500 / 700 €
Petits accidents.
4. **Bracelet rigide** ouvrant en or jaune 18K (750) formé d'un jonc torsadé, strié, appliqué d'un filin cordé et ciselé à chaque extrémité d'une tête de bélier.
Signé *Zolotas*. Poinçon du joaillier.
Dans un écrin de la maison Zolotas.
Poids brut : 74,35 g - Tour de poignet : 16 cm 2 000 / 2 500 €



5. **Collier** en or jaune 18K (750) formé d'une chaîne à mailles colonne retenant sept têtes de taureaux stylisées à décor de palmettes et filigranes, alternées de huit motifs losangiques et billettes.
Poinçon du joaillier *Zolotas*.
Dans un écrin de la maison Zolotas.
Poids brut : 71,04 g - Tour de cou : env. 46 cm 2 000 / 2 500 €
6. **Broche** en or jaune 18K (750) figurant un éléphant ciselé au naturel, l'œil serti d'un diamant taillé en brillant, le flanc orné d'une ligne de cabochons de saphirs et de turquoises.
Signée *Hermès Paris*, numérotée 83034.
Larg. env. 4,5 cm - Poids brut : 14,35 g 500 / 700 €
Petits accidents et manques.
7. **Broche** en or jaune 18K (750) figurant une tête de Bouddha en onyx, la coiffe en or perlé, encadrée de deux ailes en jade ciselé, semé de diamants taillés en 8/8.
Signée *Sterlé Paris*, numérotée 7.899. Poinçon du joaillier.
Dans un écrin de la maison Sterlé.
Larg. env. 5,5 cm - Poids brut : 33,25 g 4 000 / 6 000 €
8. **Paire de clips d'oreilles** en or jaune 18K (750) formés chacun d'un coquillage stylisé en cristal de roche appliqué d'un motif d'enroulement en or.
Signés *Lalaounis*. Poinçon du joaillier.
Haut. env. 3 cm - Poids brut : 22,34 g 200 / 300 €



5



8



7



6

9. **Broche barrette** en or jaune 18K (750) et platine sertie de diamants taillés en rose, les extrémités ornées de deux cabochons de saphirs.
Vers 1930.
Long. env. 4,8 cm - Poids brut : 5,19 g 180 / 220 €
10. **Pendentif** en or jaune 18K (750) formé d'une plaque rectangulaire ciselée appliquée d'une tête de panthère sertie de diamants taillés en brillant, comme la bélière, les yeux ornés de grenats.
Haut. env. 5 cm - Poids brut : 28,81 g 800 / 1 000 €
11. **Bracelet ceinture** en or jaune 18K (750) articulé de maillons plats octogonaux, le fermoir formé d'un anneau cordé agrafé d'un nœud stylisé, l'extrémité sertie de diamants taillés en brillant.
Vers 1950.
Long. env. 23 cm - Poids brut : 88,40 g 2 000 / 3 000 €
12. **Clip de corsage** en or jaune 18K (750) et platine figurant deux oiseaux de paradis sur une branche, les crêtes, les ailes et les queues sertis de diamants taillés en 8/8, saphirs, rubis ou émeraudes calibrés.
Vers 1960.
Haut. env. 5,5 cm - Poids brut : 22,34 g 500 / 700 €
13. **Bague** en or jaune 18K (750) ornée d'une émeraude rectangulaire à pans entourée de diamants taillés à l'ancienne.
Dans un écrin.
Accompagnée d'un certificat de Gem Paris datant de novembre 2021.
Poids de l'émeraude : env. 8 carats - Poids des diamants : env. 1,5 carat
Poids brut : 7,62 g - Tour de doigt : 47,5 cm 15 000 / 20 000 €
Émeraude dépolie.



9



10



11



12



13

14. **Broche ovale** en platine à décor géométrique ajouré serti de diamants taillés en brillant, celui du centre plus important, l'épingle en or gris 18K (750).
Poids du diamant central : env. 0,60 carat
Poids brut : 15,27 g - Larg. env. 8 cm 2 000 / 4 000 €
15. **Montre bracelet** de dame en or gris 18K (750) et platine. Boîtier rectangulaire, la lunette, comme les attaches stylisées de palmettes serties de diamants taillés en 8/8. Cadran crème à chiffres arabes. Le bracelet en légère chute (modification usure, oxydation). Vers 1925.
Poids brut : 27,32 g - Tour de poignet : env. 16,5 cm 800 / 1 000 €
Vendue en l'état, traces d'usures d'usage, mouvement ne fonctionne pas, prévoir une révision d'usage, sans garantie.
16. **Broche pendentif** en argent et or jaune 18K (750) stylisée d'une fleur d'églantier sertie de diamants taillés en rose et à l'ancienne, ornée au centre d'un diamant ovale, la fleur et le système de l'épingle adaptables (modification). La chaîne à mailles gourmette en or gris 18K (750).
Fin du XIXe siècle.
Poids du diamant ovale : env. 0,50 carat
Poids brut : 29,63 g - Haut. env. : 6,5 cm 3 000 / 4 000 €
17. **Bague de genre chevalière** en platine et or gris 18K (750) ornée de six diamants taillés à l'ancienne dans un motif rectangulaire.
Vers 1940.
Poids total des six diamants : env. 2,2 carats
Poids brut : 10,12 g - Tour de doigt : 53. 2 500 / 3 000 €



14



15

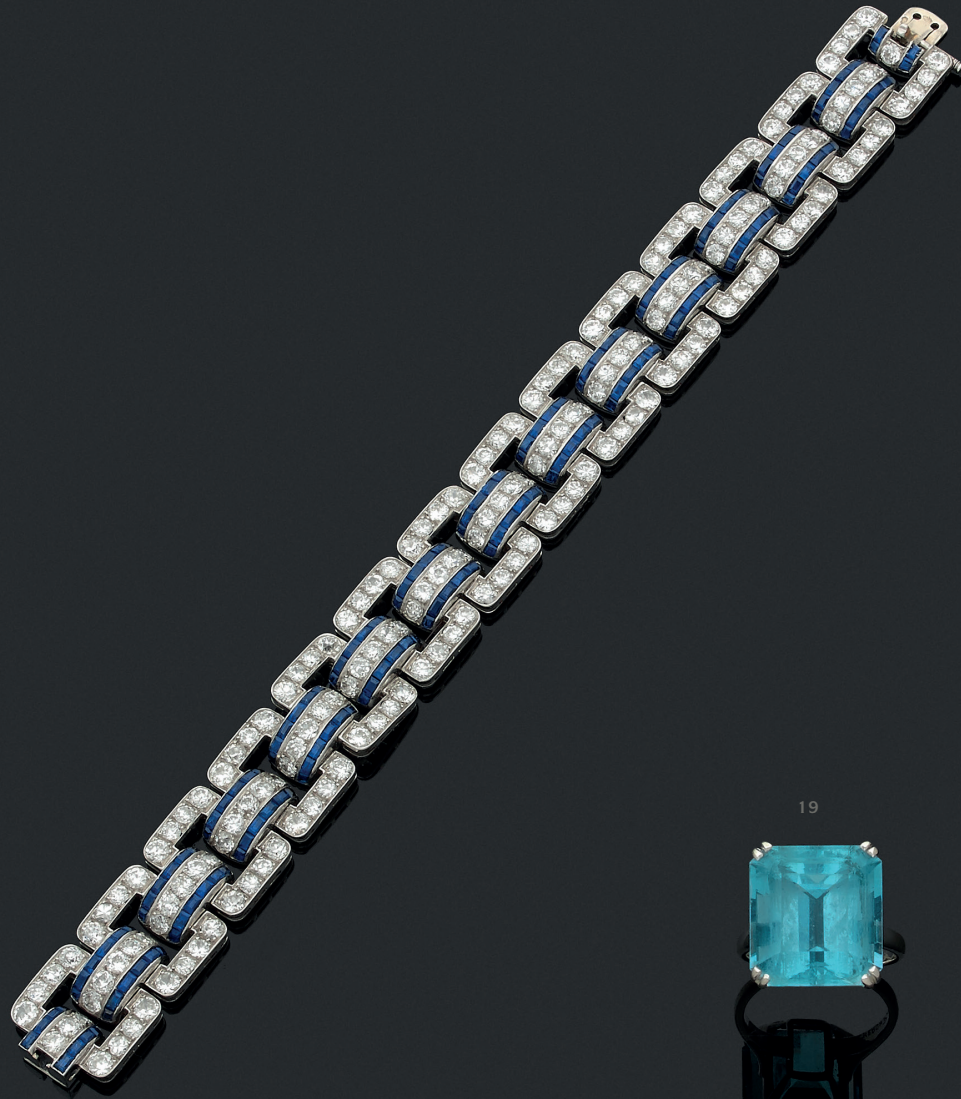


16



17

18. **Bracelet souple** en platine et or gris 18K (750) articulé de maillons rectangulaires ajourés sertis de diamants taillés à l'ancienne, réunis par des agrafes bombées ornées de diamants taillés à l'ancienne entre deux lignes de saphirs calibrés, l'une d'elles à usage de fermoir.
Poinçon illisible.
Vers 1930.
Poids total des diamants : env. 12 carats
Poids brut : 40,05 g - Tour de poignet : env. 17 cm 6 000 / 8 000 €
19. **Bague** en or gris 18K (750) sertie d'une aigue-marine rectangulaire (égrisure).
Signée *Boucheron Paris*.
Dans un écrin de la maison Boucheron.
Poids de l'aigue-marine : env. 17 carats
Poids brut : 6,68 g - Tour de doigt : 53. 1 800 / 2 200 €



18

19

20. **Bracelet souple** en platine articulé de maillons rectangulaires, orné de sept diamants taillés à l'ancienne épaulés d'émeraudes calibrées, ou ajourés de motifs losangiques sertis de diamants plus petits.
Poinçon du joaillier illisible.
Vers 1925.
Poids des diamants : env. 2,20 carats chacun
Poids brut : 29,04 g - Tour de poignet : env. 17 cm 30 000 / 40 000 €
Petits accidents.
21. **Bague** en or gris 18K (750) ornée d'un diamant taillé en brillant épaulé de deux diamants baguette.
Accompagnée d'un certificat de Gem Paris datant de novembre 2021.
Poids du diamant : env. 4,5 carats
Poids brut : 6,11 g - Tour de doigt : 54. 15 000 / 20 000 €



20



21

22. **Bague** en platine ornée d'un saphir taillé en coussin, épaulé de diamants taillés en 8/8. Signée sous le panier *Bourdier Paris*.

Accompagnée de deux certificats :

- Un certificat de GEM PARIS daté de septembre 2021 indiquant : origine Cachemire, pas de modification ou traitement observés.
- Un certificat du SSEF daté d'octobre 2021 indiquant : origine Cachemire, pas de modification thermique constatée ; ainsi qu'une lettre du laboratoire SSEF précisant « saphir exceptionnel ».

Les saphirs du Cachemire sont réputés pour leur brillance, leur forte saturation et leur apparence de velours. La majorité des saphirs les plus beaux et les plus précieux du monde ont été extraits de cette région de l'Himalaya.

L'histoire du Cachemire débute en 1881, lorsque les habitants des montagnes du Zaskar à 6000 mètres d'altitude, à la frontière du Cachemire et de l'Inde, se mirent à échanger des cristaux de saphirs contre du sel, poids pour poids.

En 1883, le maharadjah du Cachemire se déclare propriétaire des mines et arrête toute les ventes privées. Depuis, c'est l'armée qui garde le gisement.

La réputation du saphir du Cachemire repose presque entièrement sur les pierres extraites entre 1881 et 1887. Par la suite, très peu de saphirs sont produits.

Poids du saphir : 15,36 carats

Poids brut : 6,74 g - Tour de doigt : 53.

150 000 / 200 000 €





23. Paul JOUVE (1878-1973)

Tigre s'abreuvant, créé en 1930

Eau-forte originale sur papier vélin.

Signée en bas à droite et justifiée en bas à gauche 91/100.

Haut. 42 - Larg. 51 cm (à vue)

1 000 / 1 200 €

Historique : cette eau-forte fait partie d'une série de onze, éditée par Apollo pour la Galerie Weill en 1930 et gravée par André Maillard.

Bibliographie : Félix Marcihac, *Jouve sculpteur animalier*, Les Éditions de l'Amateur, Paris, 2001, modèle référencé et reproduit p. 368.



24. Paul JOUVE (1878-1973)

Deux tigres au repos, créé en 1931

Eau-forte originale sur papier japon nacré.

Signée en bas au centre et justifiée en bas à gauche 3/100.

Haut. 33 - Larg. 48 cm (à vue)

800 / 1 000 €

Historique : une eau-forte similaire est conservée dans les collections du Musée des années Trente à Boulogne-Billancourt.

Bibliographie : Charles Terrasse, *Paul Jouve*, éditions du livre du Plantin, Paris, 1948, esquisse pour cette eau-forte reproduite p. 74.

Félix Marilhac, *Jouve sculpteur animalier*, Les Éditions de l'Amateur, Paris, 2001, modèle référencé et reproduit p. 369.



25. **Jean DUNAND (1877-1942)**

Trois léopards s'abreuvant, c. 1930

Panneau rectangulaire en laque arrachée brune et laque bleue sur fond uni à la feuille d'or. Cadre d'origine en laque chamois et or.

Signé en bas à gauche.

Haut. 78 - Larg. 166 cm (à vue) - Haut. 87 - Larg. 175 cm (avec cadre)

60 000 / 80 000 €

Provenance : Collection Particulière.

Bibliographie : Félix & Amélie Marcihac, *Jean Dunand vie et œuvre*, Les Éditions Norma, Paris, 2020, p. 265 pour un panneau à décor proche, ancienne collection Madeleine Vionnet, et p. 266 et 284 pour des variantes.



Le panneau sera inclus dans le supplément du catalogue de l'œuvre de Jean Dunand.



26



27

26. Georges BRAQUE (1882-1963)

Quatre oiseaux

Lithographie en couleurs, justifiée 102/275 et signée en bas à droite. Ca. 1955.

Haut. 9,5 - Larg. 22,6 cm

800 / 1 200 €

Bibliographie : MAEGHT, 1030.

27. Georges BRAQUE (1882-1963)

Marine noire

Lithographie en couleurs, justifiée 14/400 et signée en bas à droite. Ca. 1950.

Haut. 49 - Larg. 73 cm

500 / 800 €

Bibliographie : MAEGHT, 1044.

Provenance : Adrien Maeght / 45 rue du Bac - Paris 7e (étiquette au dos).



28

28. TCHIF (1973)

Désert jaune

Toile signée en bas à droite et titrée au dos.

Haut. 110 - Larg. 130 cm

800 / 1 000 €

29. Joël KERMARREC (1939)

Ekta

Technique mixte, titrée, signée et datée 81 au dos.

Dans un cadre-boîte en verre et bois laqué blanc. (Haut. 41 - Larg. 41 cm)

Haut. 14 - Larg. 16 cm

200 / 300 €

Joint : *Joël Kermarrec peintures-dessins*, catalogue d'exposition, Paris, Musée d'art moderne, 1973.



29



30



31

30. Christian Jacques BÉRARD (1902-1949)

Sphinx

Étude pour le décor de «La Machine Infernale» de Jean Cocteau.

Aquarelle. Avec annotation manuscrite en bas à gauche et à droite : «Sphinx / 2e acte» et «gants blancs ... / à pois».

Cadre portant l'étiquette de Claude de Muzac.

Haut. 29 - Larg. 25 cm

Petite pliure à l'angle supérieur gauche.

Joint : Lithographie en couleurs tirée d'après l'aquarelle, justifiée 6/50 et signée.

Haut. 47 - Larg. 41 cm

200 / 300 €

32



31. Roger MÜHL (1929-2008)

Tartes aux fruits

Toile signée en bas à droite, titrée au dos et annotée «MB 151».

Haut. 54 - Larg. 65 cm

1 200 / 1 500 €

Provenance : Galerie de Paris / 14 place François-Ier, Paris (étiquette au dos).

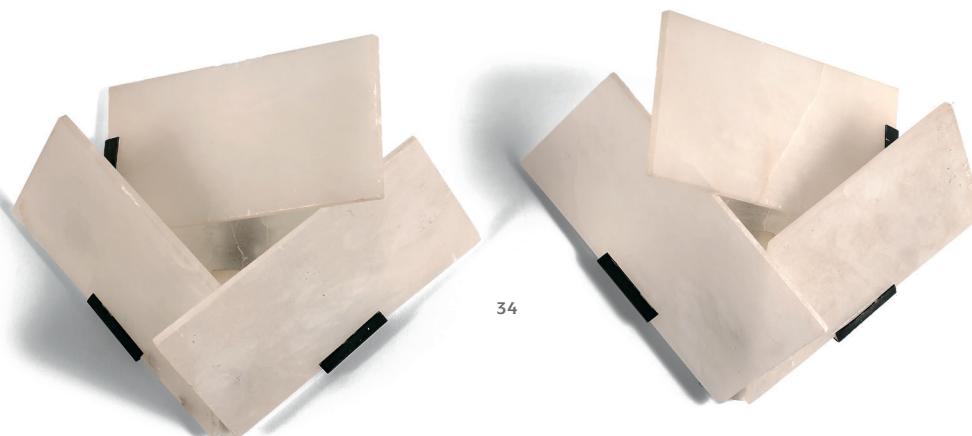
32. Roger MÜHL (1929-2008)

Nu féminin assis

Lithographie en couleurs, justifiée 99/125 et signée en bas à droite.

Haut. 114 - Larg. 123 cm

50 / 100 €



- 33. D'après Pierre CHAREAU (1883-1950), Galerie MCDE Éditeur**
Applique modèle LA 271, formée d'un bloc d'albâtre reposant sur un support métallique laqué blanc et noir mat.

Haut. 16 - Larg. 18,5 - Prof. 11 cm

300 / 500 €

Petits accidents.

Bibliographie : Marc VELLAY, Kenneth FRAMPTON, *Pierre Chareau architecte-meublier 1883-1950*, Paris, Éditions du Regard, 1984, p. 90, 196 et 330.

- 34. D'après Pierre CHAREAU (1883-1950), Galerie MCDE éditeur**
Paire d'appliques modèle LA 548, dites aussi «Mouche», à trois éléments rectangulaires en albâtre, support métallique laqué blanc et noir mat.

Haut. 20 - Larg. 26 cm

600 / 800 €

Une plaque en albâtre accidentée.

Modèle reproduit notamment in : Marc VELLAY, Kenneth FRAMPTON, *Pierre Chareau architecte-meublier 1883-1950*, Paris, Éditions du Regard, 1984, p. 74-78, 88-89, 95, 101, 210, 330.



35. Caroline LEE (1932-2014)

Composition abstraite

Sculpture en métal soudé, signée et datée sur la base «Lee - 66».

Sur socle (Haut. 94 - Larg. 28 - Prof. 24 cm).

Haut. 138 - Larg. 103 cm

1 500 / 2 000 €

D'origine américaine, Caroline Lee s'installe en France en 1958 pour poursuivre son oeuvre entièrement consacré au métal. Outre ses importantes sculptures monumentales comme le *Phoenix aquatique* ou l'*Hommage aux résistants français*, elle soude le métal pour lui donner des formes figuratives ou abstraites, à l'image de l'oeuvre que nous présentons. La composition de ces lames soudées et patinées par le temps invite à jouer avec la lumière pour produire des effets de reflets, véritable manifeste de l'oeuvre de Lee.



36. Félix AGOSTINI (1910-1980)

Paire d'appliques, modèle Chimène, en bronze à patine dorée, c. 1961.

Monture : Haut. 74 - Larg. 14 cm

Abat-jours : Haut. 15 - Larg. 48,5 cm

2 500 / 3 000 €

Provenance : Appartement parisien meublé vers 1970.

Bibliographie : Félix Agostini by Charles Paris, vol. 1 Amour, 2016, p. 34.

37. Félix AGOSTINI (1910-1980)

Lampe tripode Aiglon en bronze à patine dorée. Large abat-jour.

Trace de signature au revers.

Monture : Haut. 50 - Larg. 27 cm

Abat-jour : Diam. 42 cm

1 800 / 2 000 €

Petites taches sur l'abat-jour.

Provenance : Appartement parisien meublé vers 1970.



38. François-Xavier LALANNE (1927-2008)

Coquetier poule en biscuit

Signé au revers «Lalanne France».

Haut. 7,5 cm

300 / 400 €





39. **Igor MITORAJ (1944-2014)**

Stella (1980)

Épreuve en bronze patiné, signée, numérotée 117/250.

Cachet du fondeur Tesconi à Pietrasanta.

Édition Artcurial.

Haut. 23 - Larg. 26 - Prof. 14 cm

4 000 / 5 000 €

40. Sheila HICKS (1934)

Sans titre, Paris, 1975

Tapissierie signée, située et datée sur le côté et au dos.

Haut. 120 - Larg. 120 cm


8 000 / 10 000 €

Provenance : Collection particulière, Paris.

Installée en France depuis 1964, l'artiste américaine Sheila Hicks expose son travail dans les plus grandes institutions européennes, telles que La Biennale de Venise, le Palais de Tokyo ou le Centre Pompidou à Paris. Les collections permanentes du Metropolitan Museum et du MoMA à New York possèdent également plusieurs œuvres de l'artiste.

Le travail de Sheila Hicks entretient un dialogue permanent entre la sculpture, la peinture et le tissage, en confrontant le modelé et les surfaces planes dans des matériaux de fibre. Notre tapisserie montée sur châssis, à l'instar d'un tableau, est un parfait exemple de la technique multidisciplinaire propre à l'artiste et de sa réflexion toujours renouvelée autour des méthodes traditionnelles de tissage. Sur un fond lisse de couleur beige, notre tapisserie offre en son centre trente-deux nouages présentés en ordre décroissant. Quelques touches colorées s'en échappent pour proposer des variations. La signature est apposée discrètement sur la tranche et le châssis comme pour ne pas perturber l'œil du spectateur.





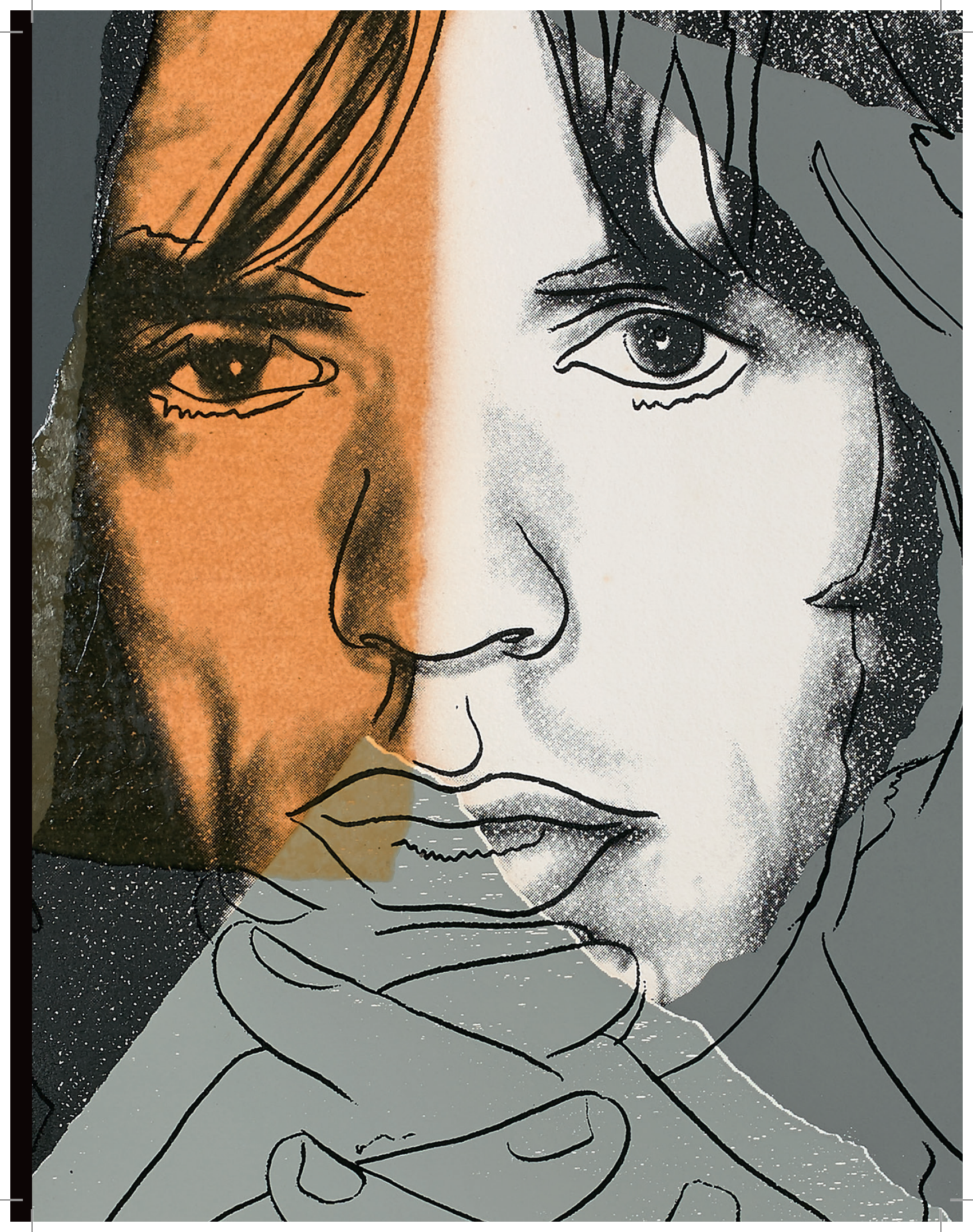
La réalisation de cet ensemble de sérigraphies en 1975 n'est pas fortuite. Mick Jagger et Andy Warhol se rencontrent en effet à New-York en 1964. Une amitié fidèle naît. Warhol entre dans l'intimité des Jagger. Il rencontre Bianca, l'épouse de Mick, mais se lie aussi et surtout avec Jade, la fille du couple. Il lui apprend « à colorier » tandis qu'elle lui montre « comment jouer au Monopoly ». Au-delà d'une relation d'amitié, Andy et Mick collaborent à plusieurs reprises. En avril 1969, Jagger et les Rolling Stones commandent à l'artiste l'illustration de la pochette du neuvième album des Rolling Stones : *Sticky Fingers*. Produit sous son propre label, le groupe s'émancipe des maisons de disques pour se libérer des doctrines artistiques. Mick Jagger adresse toutefois à Warhol quelques recommandations dans une lettre du 21 avril 1969 :

Cher Andy, je suis très heureux que tu te charges de la conception artistique de notre nouvel album. Voici deux boîtes d'éléments qui pourraient t'être utiles. D'après ma brève et naïve expérience, plus l'emballage de l'album est sophistiqué, c'est-à-dire plus complexe que ne le seront quelques pages ou un dépliant, et plus la reproduction sera pourrie, et les délais insoutenables.

Les avertissements sont vains et la sobriété n'est pas de rigueur. La pochette présente en plan serré l'entrejambe d'un homme vêtu d'un jean, à laquelle Warhol ajoute une braguette découvrant un caleçon en coton. L'album se présente comme l'un des manifestes du Pop-Art.

Fasciné par l'aura de Jagger, Warhol produit son portrait en 1975 en deux-cent-cinquante portfolios comprenant chacun dix sérigraphies. Nous présentons ici cinq variations de l'exemplaire numéro 166, provenant de la collection particulière de Yannick Noah.

Yannick Noah acquiert cette suite vers 1984 à New-York dans une galerie de Spring Street. Installé aux Etats-Unis après son triomphe à Roland-Garros en 1983, notre collectionneur s'offre ces cinq portraits de Mick Jagger. Du sport à la musique, il n'y a qu'un pas puisque Yannick Noah débute une nouvelle carrière d'auteur et interprète. Nos cinq portraits de Mick Jagger par Warhol suivront Yannick Noah au fil de ses déménagements.



41. Andy WARHOL (1928-1987)

Mick Jagger, 1975

Sérigraphie en couleurs sur papier Arches Aquarelle, signée au crayon en bas à droite et justifiée 166/250 en bas à gauche, signée par Mick Jagger en bas à gauche.

Édition à 250 + 50 AP + 3 PP.

Alexander Heinrici imprimeur, New York - Seabird Editions, London (cachet au dos).

Haut. 110,7 - Larg. 73,4 cm

30 000 / 40 000 €

Provenance :

- Achat dans une galerie de Spring Street, New-York, circa 1984.
- Collection de M. Yannick Noah.

Bibliographie : « Andy Warhol Prints, a catalogue raisonné, 1962-1987 », third edition revised and expanded by Frayda Feldman and Claudia Defendi, Feldman-Schellmann, München, 1997, décrit page 88 et reproduit page 88 sous le n° 11.139.



42. Andy WARHOL (1928-1987)

Mick Jagger, 1975

Sérigraphie en couleurs sur papier Arches Aquarelle, signée au crayon en bas à droite et justifiée 166/250 en bas à gauche, signée par Mick Jagger en bas à gauche.

Édition à 250 + 50 AP + 3 PP.

Alexander Heinrici imprimeur, New York - Seabird Editions, London (cachet au dos).

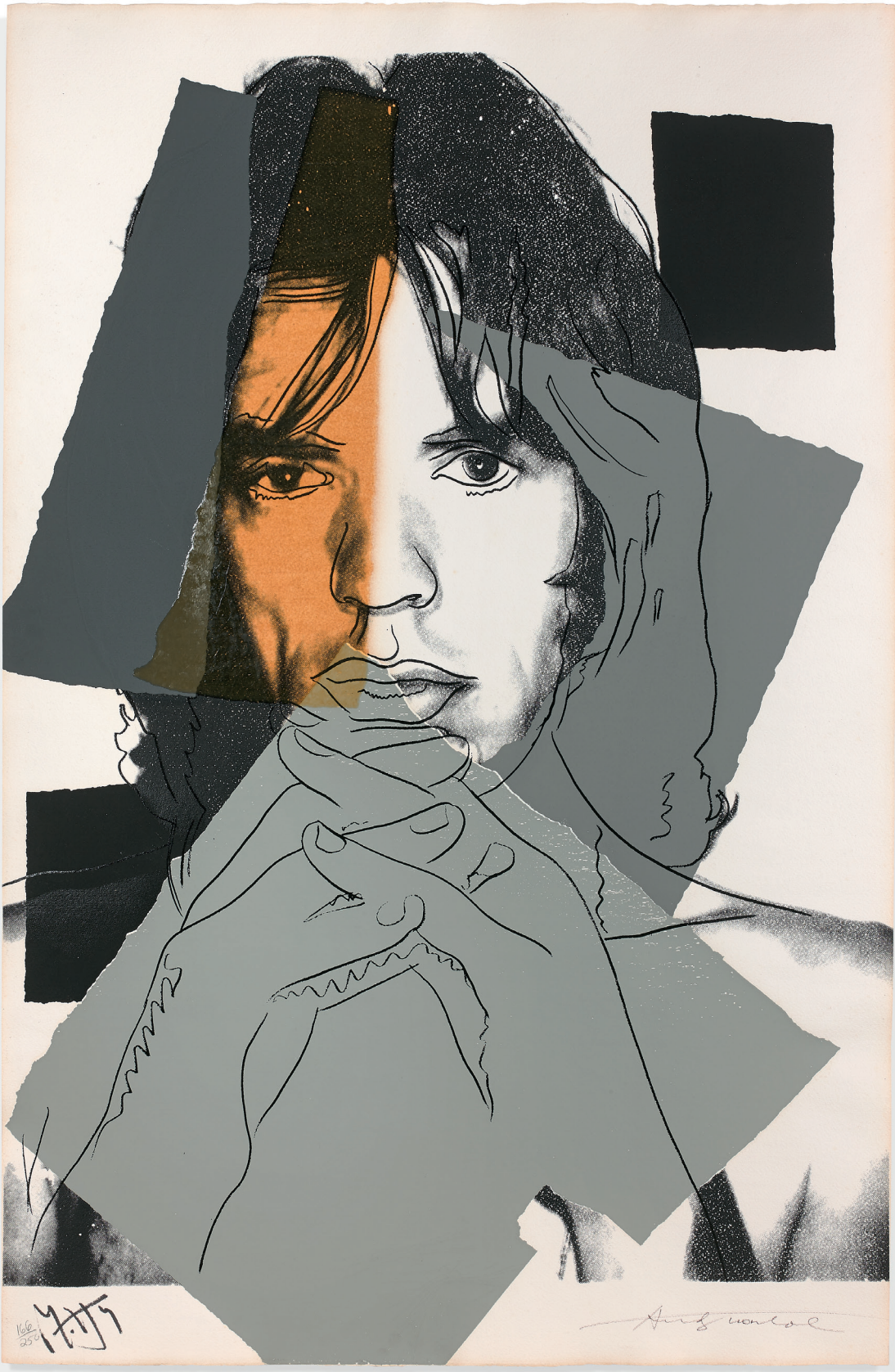
Haut. 111 - Larg. 73,4 cm

30 000 / 40 000 €

Provenance :

- Achat dans une galerie de Spring Street, New-York, circa 1984.
- Collection de M. Yannick Noah.

Bibliographie : « Andy Warhol Prints, a catalogue raisonné, 1962-1987 », third edition revised and expanded by Frayda Feldman and Claudia Defendi, Feldman-Schellmann, München, 1997, décrit page 88 et reproduit page 88 sous le n° 11.140.



43. Andy WARHOL (1928-1987)

Mick Jagger, 1975

Sérigraphie en couleurs sur papier Arches Aquarelle, signée au crayon en bas à droite et justifiée 166/250 en bas à gauche, signée par Mick Jagger en bas à gauche.

Édition à 250 + 50 AP + 3 PP.

Alexander Heinrici imprimeur, New York - Seabird Editions, London (cachet au dos).

Haut. 110,7 - Larg. 73,3 cm

30 000 / 40 000 €

Provenance :

- Achat dans une galerie de Spring Street, New-York, circa 1984.

- Collection de M. Yannick Noah.

Bibliographie : « Andy Warhol Prints, a catalogue raisonné, 1962-1987 », third edition revised and expanded by Frayda Feldman and Claudia Defendi, Feldman-Schellmann, München, 1997, décrit page 88 et reproduit page 89 sous le n° 11.142.



44. Andy WARHOL (1928-1987)

Mick Jagger, 1975

Sérigraphie en couleurs sur papier Arches Aquarelle, signée au crayon en bas à droite et justifiée 166/250 en bas à gauche, signée par Mick Jagger en bas à gauche.

Édition à 250 + 50 AP + 3 PP.

Alexander Heinrici imprimeur, New York - Seabird Editions, London (cachet au dos).

Haut. 110,5 - Larg. 73,3 cm

30 000 / 40 000 €

Provenance :

- Achat dans une galerie de Spring Street, New-York, circa 1984.

- Collection de M. Yannick Noah.

Bibliographie : « Andy Warhol Prints, a catalogue raisonné, 1962-1987 », third edition revised and expanded by Frayda Feldman and Claudia Defendi, Feldman-Schellmann, München, 1997, décrit page 88 et reproduit page 89 sous le n° 11.145.



45. Andy WARHOL (1928-1987)

Mick Jagger, 1975

Sérigraphie en couleurs sur papier Arches Aquarelle, signée au crayon en bas à droite et justifiée 166/250 en bas à gauche, signée par Mick Jagger en bas à gauche.

Édition à 250 + 50 AP + 3 PP.

Alexander Heinrici imprimeur, New York - Seabird Editions, London (cachet au dos).

Haut. 110,7 - Larg. 73,5 cm

30 000 / 40 000 €

Provenance :

- Achat dans une galerie de Spring Street, New-York, circa 1984.
- Collection de M. Yannick Noah.

Bibliographie : « Andy Warhol Prints, a catalogue raisonné, 1962-1987 », third edition revised and expanded by Frayda Feldman and Claudia Defendi, Feldman-Schellmann, München, 1997, décrit page 88 et reproduit page 89 sous le n° 11.147.





RAPPORT GEMMOLOGIQUE
GEMMOLOGICAL REPORT
Num 20211975957

objet • item 1 pierre bleue facettée examinée sur une bague sertie de 8 diamants 1 faceted blue stone examined on a ring set with 8 diamonds	nom commercial • commercial name SAPHIR • SAPPHIRE
forme et taille • shape and cutting Coussin, taille mixte • Cushion, mixed cut	famille • species CORINDON • CORUNDUM
dimensions • measurements 15,3 x 14,2 x 6,8 mm	poids du bijou • weight of the jewel 6,74 g

avis d'origine géographique • opinion of geographical origin

Cachemire • Kashmir

commentaire • comment

Pas de modification ou traitement observés (S)
No indications of modification or treatment (S)

modification désigne des pratiques lapidaires traditionnelles devant faire l'objet d'une information générale auprès des acheteurs. *traitement* désigne des procédés scientifiques et/ou industriels devant faire l'objet d'une information spécifique auprès des acheteurs. *modification* refers to traditional lapidary practices and requires a general information to buyers. *treatment* refers to industrial and/or scientific processes and requires a specific information to buyers. Voir informations au dos du rapport • See information back of the report.



GemZoom ▶ grandeur nature • life scale ↔ agrandissement • magnification ↔ inclusions • inclusions ↔

IMPORTANT • LIMITATION

Ce rapport d'analyse est établi en conformité avec les règles françaises et internationales relatives au commerce des gemmes. Il n'indique que l'authenticité et/ou la classification des matières qu'il décrit et ne peut être considéré comme une garantie, une évaluation, un justificatif douanier ou un certificat de valeur ou de beauté de celles-ci. Ce rapport d'analyse exprime l'opinion gemmologique du laboratoire au moment de sa délivrance, en l'état et à partir de connaissances, techniques et matériels en usage au moment de l'analyse. L'analyse d'authenticité congnée dans ce rapport ne porte pas sur les gemmes dont les noms figurent à la rubrique « objet ». Ce rapport d'analyse et son contenu sont la propriété de GEMPARIS dont les logos et les marques sont protégés. Toute utilisation frauduleuse ou en vue de tromperie ne saurait engager la responsabilité de GEMPARIS ou de ses propriétaires. La reproduction sans autorisation, même partielle, de la structure de ce rapport, de la charte au verso, de leurs textes, formulations des conclusions, et des images, est interdite.

This analytical report is prepared in accordance with French and international rules relative to the trade of gemstones. It indicates only the authenticity and/or the grading of the materials it describes and may not be considered as a warranty, an appraisal, a customs proof or a certificate of valuation or beauty of these. This analytical report indicates the gemmological opinion of the laboratory at the time of issue, in the state and from knowledge, technical and equipment used during the analysis. The analysis of authenticity recorded in this report does not relate to the gems whose names appear in the heading "Item". This analytical report and its contents are the property of GEMPARIS whose logos and trademarks are protected. Any fraudulent use or with the aim of deceit will not engage the responsibility for GEMPARIS or its owners. Unauthorized reproduction prohibited, even partially, for the structure of this report, for the chart on the back, their texts, wordings of the results, and pictures.

Un code à bulles unique situé dans le cadre ci-contre sécurise ce document. L'absence ou la détérioration de ce code invalide le document. Vérifiez sa validité sur notre site internet.

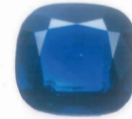
This document report is secured by a unique Bubble Tag attached in the frame opposite. Its absence or its deterioration invalidates the document. Check its validity on our website.

Paris, le 26 septembre 2021

Référence 20211975957



Vérifiez la validité de ce rapport sur • Check the validity of this report at www.gem-paris.com
SGP • 46 rue La Fayette 75009 PARIS FRANCE • tel +33 1 42 47 84 61 • info@gem.paris • siret 810 491 001 00014 • 56emParis 2010-2021 tous droits réservés



magnification approx. 1.5x

Gemstone Report No. 119182

Weight: 15.373 ct

Shape & cut: antique cushion, brilliant / step cut

Measurements: 15.13 x 14.24 x 6.81 mm

Colour: blue of strong saturation

Identification: **SAPPHIRE**
(variety of natural corundum)

Comments: The analysed properties confirm the authenticity
of this transparent sapphire.

No indications of heating.

Origin: Kashmir

Important Note: The conclusions on this Gemstone Report reflect our findings at the time it is issued. A gemstone could be modified and/or enhanced at any time. Therefore, the SSEF can at any time reassess if a stone is in accordance with the Gemstone Report. Once verified on www.myssef.ch, only the report with the valid original signatures, embossed stamps and Proof Tag™ label affixed on to the surface of the laminated report is a valid document. PDF scans and copies of a Gemstone Report are not legally binding. See terms and conditions on reverse side and www.ssef.ch/terms-conditions. © This Gemstone Report is copyright of SSEF.

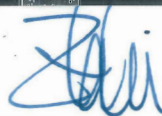
SWISS GEMMOLOGICAL INSTITUTE – SSEF

Basel, 29 October 2021 tg


A. Klumb, MSc, FGA

Detailed description of reports: www.ssef.ch/reports
Mandatory report verification: www.myssef.ch




Dr. W. Zhou, FGA

CONDITIONS DE VENTE

1. La vente se fera expressément au comptant et sera conduite en euros. L'adjudicataire le plus offrant et dernier enchérisseur aura l'obligation de payer comptant et de remettre ses nom et adresse.
2. L'acquéreur devra acquitter, en sus du montant des enchères : 28,80% T.T.C. (24% H.T. + T.V.A. 20%).
3. En cas de contestation au moment des adjudications, c'est à dire s'il est établi que deux ou plusieurs enchérisseurs ont simultanément porté une enchère équivalente, soit à haute voix, soit par signe, et réclament en même temps cet objet après le prononcé du mot adjudgé, le dit objet sera remis en adjudication au prix proposé par les enchérisseurs et tout le public présent sera admis à enchérir à nouveau.
4. D'éventuelles modifications aux descriptions du catalogue pourront être annoncées pendant la vente et seront consignées au procès-verbal de vente. Aucune réclamation ne sera admise pour les restaurations d'usage et petits accidents, l'exposition publique ayant permis l'examen des œuvres proposées à la vente. Les dimensions et les estimations sont communiquées à titre indicatif.

PAIEMENT

5. L'adjudicataire pourra s'acquitter de son paiement par les moyens suivants : En espèces, jusqu'à 1 000 € (frais et taxes compris) pour un particulier résident français, par chèque certifié, virement bancaire ou par carte de crédit (à l'exclusion d'American Express). Aucun lot ne sera remis aux acquéreurs avant acquittement de l'intégralité des sommes dues. En cas de paiement par chèque non certifié par l'adjudicataire, le transfert de propriété et la délivrance de l'objet n'aura lieu qu'après encaissement du chèque. Il est conseillé aux acheteurs d'obtenir une lettre accreditive de banque avant la vente, pour une valeur avoisinant leur intention d'achat afin d'obtenir l'accord préalable de FERRI pour la délivrance rapide de leur lot en cas de paiement par chèque non certifié, ou chèque tiré sur une banque étrangère.
6. A défaut de paiement par l'adjudicataire, après mise en demeure restée infructueuse, le bien sera remis en vente à la demande du vendeur, sur folle enchère de l'adjudicataire défaillant, immédiatement ou à la première opportunité. Si le vendeur ne formule pas sa demande dans un délai d'un mois à compter de l'adjudication, il nous donne tout mandat pour agir en son nom et pour son compte. A ce titre, FERRI se réserve, à sa discrétion, la possibilité de percevoir des intérêts sur la totalité des sommes dues, ce à compter d'une mise en demeure restée infructueuse. De rejeter, lors de toute vente future aux enchères, toute offre faite par l'acheteur défaillant ou obtenir un dépôt préalable avant d'accepter ses enchères. En cas de revente sur folle enchère, de faire supporter au fol enchérisseur toute moins value éventuelle, par rapport au prix atteint lors de la première adjudication. Enfin, d'exercer tous les droits et tous les recours appartenant aux créanciers gagistes sur tous les biens en sa possession appartenant à l'acheteur.
7. Toute T.V.A. facturée sera remboursée aux personnes non résidentes de l'Union Européenne à condition qu'elles en fassent la demande écrite au service comptable de FERRI dans un délai de trois mois après la vente, et sur présentation de l'exemplaire 3 du document douanier d'exportation (DAU) sur lequel FERRI devra figurer comme expéditeur et l'acheteur comme destinataire. L'exportation doit intervenir dans les délais légaux.

CONDITIONS SPÉCIFIQUES

Le Cabinet DECHAUT STETTEN & Associés applique les appellations selon les

normes et réglementations techniques conformes au décret n° 2002-65 du 14 janvier 2002.

- a) Le Cabinet DECHAUT STETTEN & Associés désigne les pierres modifiées par « les pratiques lapidaires traditionnelles » de la même manière que celles qui n'auraient pas été modifiées. (Art. 3)
- b) Le Cabinet DECHAUT STETTEN & Associés désigne les pierres modifiées par d'autres procédés, par le nom de la pierre, suivi de la mention « traitée » ou par l'indication du traitement subi. (Art. 2)

Les pierres non accompagnées de certificats ou attestations de Laboratoires ont été estimées par le Cabinet DECHAUT STETTEN & Associés en tenant compte des modifications éventuelles du paragraphe a).

Le Cabinet DECHAUT STETTEN & Associés se tient à la disposition des acheteurs pour tous renseignements complémentaires concernant le décret 2002-65 ou les différentes sortes de traitements existants.

Les techniques d'identification et les conclusions d'analyse concernant l'origine et la classification des pierres et perles peuvent varier d'un laboratoire à un autre. En conséquence, il est possible d'obtenir, dans certains cas, un résultat différent en fonction des laboratoires consultés.

ORDRES D'ACHAT / TÉLÉPHONE

8. Si vous souhaitez faire une offre d'achat par écrit ou enchérir par téléphone, vous pouvez utiliser le formulaire en fin de catalogue. Celui-ci doit nous parvenir au plus tard deux jours avant la vente, accompagné de vos coordonnées et garanties bancaires. Dans le cas de plusieurs offres d'achat du même montant, l'offre déposée la première l'emporte sur les autres.
9. Les enchères par téléphone sont un service gracieux rendu aux clients qui ne peuvent se déplacer. En aucun cas, FERRI ne pourra être tenu responsable pour avoir manqué un ordre par erreur ou pour un problème de liaison téléphonique.

STOCKAGE ET ENLÈVEMENT DES OBJETS

10. Dès l'adjudication prononcée, les objets sont sous l'entière responsabilité de l'adjudicataire. Il est conseillé aux adjudicataires de procéder à l'enlèvement de leurs lots dans les meilleurs délais afin d'éviter les frais de manutention et de gardiennage, qui sont à leur charge. Le magasinage n'engage pas la responsabilité de la Société de Vente à quelque titre que ce soit. Toutes les formalités et transports d'expédition restent à la charge de l'acquéreur. Sauf convention avec FERRI, la demande d'un Certificat d'exportation ou de tout autre document administratif, n'affecte pas l'obligation de paiement comptant de l'acheteur.
11. Les achats ne pourront être enlevés qu'après complet paiement par l'adjudicataire. Tous les lots pourront être enlevés pendant ou après la vacation sur présentation de l'autorisation de délivrance du service comptable de FERRI.
12. Les meubles, tableaux et objets volumineux adjudgés qui n'auront pas été retirés par leurs acquéreurs le lendemain de la vente avant 10 heures, en salle à Drouot Richelieu, seront entreposés au service Magasinage de l'Hôtel Drouot (accès par le 6bis, rue Rossini 75009 Paris). Tous les frais de stockage dus à ce magasinage seront à régler au magasinage de l'Hôtel Drouot, avant l'enlèvement des lots et sur présentation du bordereau acquitté par la comptabilité de FERRI.
13. Les objets de petit volume seront transportés chez FERRI, dans nos locaux où ils seront gardés à titre gracieux. FERRI se réserve la possibilité, en cas de stockage à durée indéterminée, d'envoyer les objets dans un garde-meuble, aux frais de l'acheteur.

ORDRE D'ACHAT

ŒUVRES CHOISIES : BIJOUX - ARTS DÉCORATIFS - ART CONTEMPORAIN

Vendredi 17 décembre 2021 à 15H

Drouot - Richelieu, salle 7 - 9, rue Drouot - 75009 Paris

Nom & Prénom

Adresse

Téléphone

Portable

Email

Après avoir pris des connaissances des conditions de vente décrites dans le catalogue,
je déclare les accepter et vous prie d'acquiescer pour mon compte aux limites indiquées en euros les lots désignés
ci-dessous. (Les limites ne comprennent pas les frais légaux.)

Date et signature

LOT N°	DESCRIPTION DU LOT	LIMITE EN EUROS

A renvoyer à :

FERRI & Associés
53, rue Vivienne - 75002 Paris
Tél. 01 42 33 11 24
E-mail : ferri.cp@ferri-drouot.com

Références bancaires obligatoires (veuillez joindre un RIB et renvoyer la page suivante dûment remplie).
Les ordres d'achat doivent être reçus au moins 48 heures avant la vente.

